



*Un outil audiovisuel*

*pour nourrir la réflexion des équipes des lieux d'accueil  
autour du concept du « Temps libre » dans l'accueil des enfants*

---

**Version 03 – Édition mai 2019**

---

Film - Témoignages d'expérience d'utilisation -  
Livret - Infos sur les lieux filmés - ...

➔ [www.plateforme-atl.be](http://www.plateforme-atl.be) > Outils > Film

---

## À NOUS LE TEMPS LIBRE !

*Un film qui met en images le concept du « Temps libre » dans l'accueil des enfants*

### LE FILM

---

Ce film documentaire de 50' a été conçu et créé en 2012-13 par la Plateforme communautaire des coordinations ATL en partenariat avec Vidéo éducation permanente - VIDEP ASBL<sup>1</sup>. Son réalisateur est Jacques Borzykowski, auteur notamment des films « Temps d'enfance », « La coordination ATL », « Au centre des vacances »<sup>2</sup> et « Encore combien de fois dormir ».

« À nous le temps libre ! » a été pensé pour offrir aux coordinateurs/trices ATL un outil qui puisse les soutenir dans leur fonction et, spécialement, dans le travail de sensibilisation à la qualité de l'accueil. Il peut cependant être utilisé par d'autres acteurs (responsables de projet, formateurs, etc.) et avec d'autres finalités (information, etc.).

### UTILISER LE FILM

---

Le but de ce livret n'est pas de fournir une méthode complète à suivre à la lettre par vous qui envisagez d'utiliser le film. Il s'agit plutôt de vous proposer quelques pistes et idées (des possibles parmi tant d'autres !) pour vous aider à faire le pas, et de vous inviter à vous approprier l'outil de manière créative et individualisée. Bref : tout est possible !

**Pour quoi ?** Le film « À nous le temps libre ! » est un outil audiovisuel qui offre **une base pour réfléchir, s'approprier le concept du « Temps libre », se mettre en projet et innover**. Les situations présentées ne sont donc pas des réalisations parfaites d'accueil à copier.

Exemples d'objectifs : informer sur ce que recouvre l'ATL ; soutenir une démarche d'amélioration de l'accueil ; ouvrir un échange sur les aménagements ; alimenter un processus de création d'un projet d'accueil ; lancer une phase créative pour trouver une solution à une difficulté d'accueil ; etc.

**Pour qui ?** Le film s'adresse directement aux **professionnels de l'accueil** des enfants. Les acteurs qui sont en contact avec ceux-ci et qui poursuivent une mission de sensibilisation à la qualité de l'accueil sont donc des intermédiaires précieux pour montrer le film : nous pensons bien sûr aux **coordinatrices et coordinateurs ATL et aux responsables de projets**, mais également aux **formateurs/trices**.

Exemples de publics : les membres potentiels de la CCA à constituer ; des accueillant-e-s ; les responsables de projet et coordinateurs/trices des différents milieux d'accueil ; le personnel enseignant ; des parents ; etc.

---

<sup>1</sup> Plus d'informations : [www.cvb-videp.be](http://www.cvb-videp.be) - 02/221.10.50.

<sup>2</sup> Visionnable à l'adresse : [www.centres-de-vacances.be/?id=72](http://www.centres-de-vacances.be/?id=72).

## À NOUS LE TEMPS LIBRE !

*Un film qui met en images le concept du « Temps libre » dans l'accueil des enfants*

### Comment ?

#### A. Quelques balises générales pour vous guider :

---

- **« Un film... Quel film ? »** Un conseil : avant de l'utiliser, **appropriiez-vous le film** (plusieurs visions peuvent être nécessaires). Cela vous aidera à percevoir son potentiel et à concevoir une formule de présentation et/ou d'animation avec laquelle vous serez à l'aise et qui sera adaptée à votre objectif et votre public.
- **« Voilà ma réunion toute prête : je passe le film ! »** Pour en faire un outil de réflexion et d'amélioration de l'accueil, **le film nécessite un accompagnement** (une méthode de présentation et d'animation). Sans cela, vous risquez de passer à côté de votre but. À noter qu'un accompagnement sous-entend que vous vous êtes donné un objectif et que vous posez un cadre (avec des consignes notamment) ; c'est indispensable : sans cela, le visionnement du film pourrait être vécu passivement par votre public (sans concentration, réflexion, etc.). En outre, selon votre rôle, votre but et le public auquel vous vous adressez, votre démarche et l'accompagnement gagneront certainement à être adaptés : la formule proposée une première fois sera peut-être à revoir pour une nouvelle séance.
- **« Tout ça, c'est bien joli, mais c'est IM-PO-SSIBLE chez nous ! »** Votre public, s'il s'agit de professionnels de l'accueil, pourrait ne pas reconnaître sa réalité de travail dans les milieux explorés par le film ou dans les contextes spécifiques de ces lieux d'accueil<sup>3</sup>. Pour rappel, les paroles relayées, les lieux d'accueil et les démarches présentés ont été retenus, **non comme des modèles à copier, mais plutôt comme des exemples**, parmi d'autres, capables de **susciter la réflexion, voire de laisser entrevoir d'autres manières d'accueillir**. Nous pensons que chaque lieu d'accueil est appelé à créer son identité. Il est unique (*de par son équipe, ses valeurs, son projet, son contexte, ses moyens, son public, etc.*) et ce qu'il met en place doit lui correspondre dans une optique d'amélioration de la qualité de l'accueil des enfants. Pour éviter frustration et découragement, une présentation préalable et une animation (échange, débat, jeu, réflexion en sous-groupes, etc.) adaptées seront donc certainement très utiles.
- **« Beaucoup trop long pour être montré en réunion ! »** Le film peut certes être montré dans son entièreté, du début jusqu'à la fin. Mais il existe plusieurs formules **de visionnement** (*cibler un chapitre ou une scène précise, regarder toutes les scènes se déroulant dans un même lieu d'accueil, etc.*) ainsi que des outils pour vous faciliter leur mise en œuvre (*fonctions de la lecture du DVD<sup>4</sup> ou navigations*

---

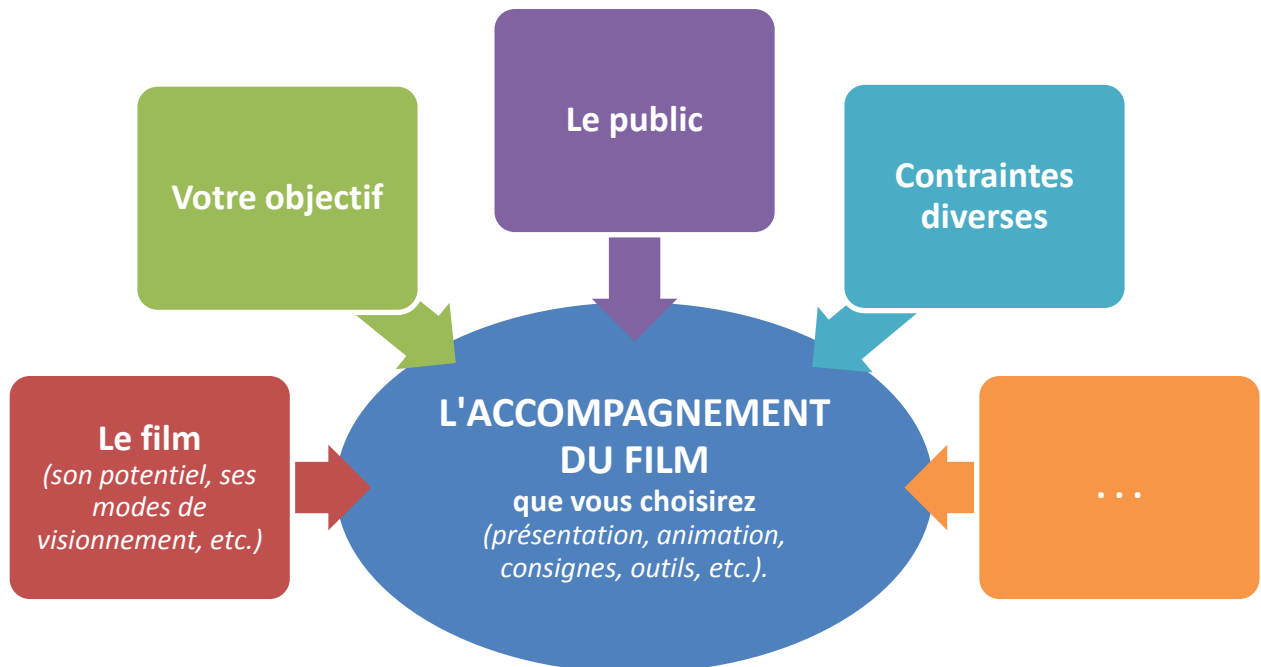
<sup>3</sup> « Pas autant d'accueillant-e-s ou d'animateurs/trices », « pas de moyens financiers », « pas de bus à disposition », « pas de forêt », etc.

<sup>4</sup> Vous pouvez retrouver une scène, soit directement si vous connaissez le repère temporel (sur l'écran de lecture du DVD, sélectionnez l'entrée « Voir le film » et déplacez ensuite le curseur comme vous l'entendez sur la ligne du temps), soit en faisant progresser la lecture chapitre par chapitre (sur l'écran de lecture du DVD, sélectionnez l'entrée « Voir le film » et utilisez la touche > du logiciel de lecture jusqu'à atteindre le chapitre que vous recherchez).

## À NOUS LE TEMPS LIBRE !

*Un film qui met en images le concept du « Temps libre » dans l'accueil des enfants*

diverses dans le menu du DVD<sup>5</sup> ; diverses versions du film sur [www.plateforme-atl.be](http://www.plateforme-atl.be) > outils<sup>6</sup>). Chaque formule a ses avantages et inconvénients. À vous de choisir celle qui sera la plus adaptée au but et au public de votre séance.



<sup>5</sup> Sur l'écran de lecture du DVD, vous avez le choix entre l'entrée « Voir le film » (pour une navigation qui mêle les différents lieux) ou celle « Voir le film par lieu » (pour regarder toutes les scènes qui concerne un lieu).

<sup>6</sup> Film en entier ou lieu par lieu.

## À NOUS LE TEMPS LIBRE !

*Un film qui met en images le concept du « Temps libre » dans l'accueil des enfants*

**B. Quelques idées d'approche et d'exploitation du film :** elles peuvent vous permettre d'amorcer l'échange d'idées au sein de votre public et de tirer le fil d'une démarche de réflexion menant à l'action.

- **Recourir à des mots-clés.** Il se fait justement que dix mots-clés ont servis de socle à la création du film. Inspirés par le Référentiel<sup>7</sup>, ils constituent la trame du film et peuvent vous fournir une base très utile.<sup>8</sup> Ils vous sont présentés en annexe de ce livret. Vous pourriez également relever d'autres mots-clés.

Exemples de démarches/consignes :

- a. Animation balisée par les 10 mots-clés : 1. Bandelettes distribuée à l'accueil (un mot-clé par bandelette) avec la consigne : « Pensez-y pendant le film. » + affiches dans la salle (un mot-clé par affiche) ; 2. Échange après le visionnement lancé et structuré sur base des 10 mots-clés.
- b. Réfléchir à la posture professionnelle avec la consigne « Dans le film, quels éléments laissent à penser que les choix des pratiques sont réfléchis/définis ? Et dans notre lieu d'accueil, quels sont nos choix et pratiques ? ».
- c. « Retrouvez dans telle séquence différentes illustrations de l'aménagement de l'espace (ou du rôle des adultes auprès des enfants). ».



- **Partir d'un élément précis proposé-e par vous ou par les participants.**

Exemples : Lancer un partage à propos d'une scène, une attitude, un aménagement, une parole d'enfant ou d'adulte.



<sup>7</sup> Le référentiel psychopédagogique « Accueillir les enfants entre 3 et 12 ans : viser la qualité » de l'ONE. Téléchargeable sur le site [www.one.be](http://www.one.be) (Page d'accueil>Professionnels>Publications professionnelles).

<sup>8</sup> Exemple : lors d'une présentation à des professionnels de l'accueil de différentes fonctions, un organisateur à

## À NOUS LE TEMPS LIBRE !

*Un film qui met en images le concept du « Temps libre » dans l'accueil des enfants*

- **Dynamiser l'échange sur base d'une logique de comparaison entre l'une ou l'autre scène/lieu d'accueil du film et la réalité du public.**

Exemples : « Recherchez au travers de une ou plusieurs séquences, des points communs / points de dissemblance par rapport à notre réalité d'accueil. »



**... Ouvrez-vous aux possibilités !**



- **Donner la parole sur des scènes choisies.**

Exemples :

- Lancer un partage en rapport avec la réalité du lieu d'accueil sur base de la consigne « Notez une scène ou une phrase qui vous a touché et pour quelle raison. ».
- Marquer un arrêt de la projection après chaque transition de lieux d'accueil et lancer un échange à propos de ce qui choque/interpelle (en positif et/ou en négatif).
- Comparer des approches différentes d'une activité identique (le repas par exemple).



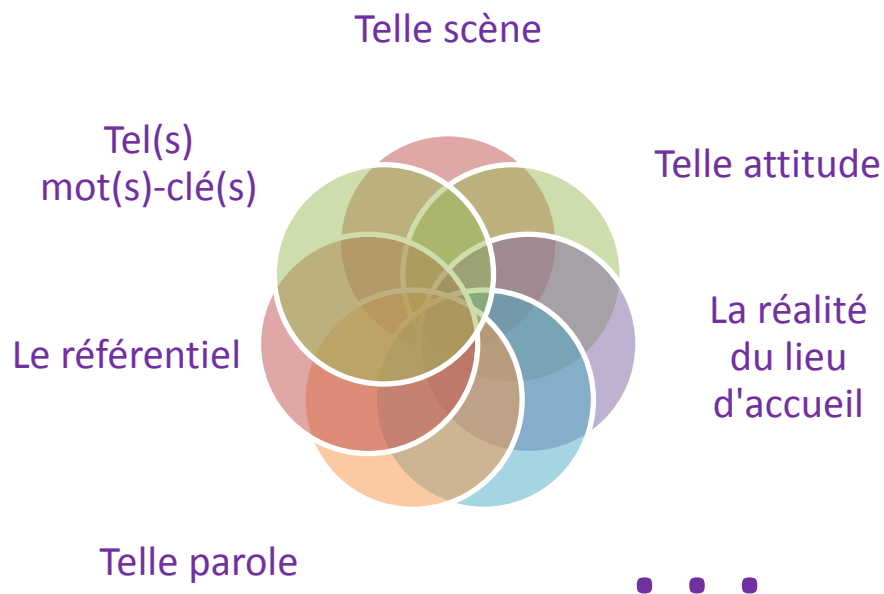
## À NOUS LE TEMPS LIBRE !

*Un film qui met en images le concept du « Temps libre » dans l'accueil des enfants*

- **Mettre le film/une scène en lien avec un extrait tiré d'un document de référence.**

Exemples :

- Avec un extrait du référentiel psychopédagogique « Accueillir les enfants entre 3 et 12 ans : viser la qualité » de l'ONE.
- Avec un extrait d'un projet d'accueil.



- **Autres idées de consignes :**

- « Relevez les idées qui ne coûtent pas cher. »
- « Observez différents rituels. »
- « Observez l'activité des enfants à travers deux aspects : l'activité en solitaire et l'activité en groupe. »

+ Et d'autres à découvrir dans les témoignages d'expérience de coordinateurs/trices ATL sur [www.plateforme-atl.be](http://www.plateforme-atl.be) > Outils > Film

## À NOUS LE TEMPS LIBRE !

*Un film qui met en images le concept du « Temps libre » dans l'accueil des enfants*

### À PROPOS DE CE LIVRET

---

Ce livret est un outil d'accompagnement évolutif. Au cours du temps, il pourra être précisé, complété, mis à jour, si la nécessité se présente. La dernière version sera disponible sur le site internet [www.plateforme-atl.be](http://www.plateforme-atl.be) (onglet « Outils »). Le film est également disponible sur ce site internet.

Pour compléter votre information, vous trouverez sur le site Internet la présentation des milieux d'accueil filmés, des témoignages d'utilisation du film, ainsi qu'une explication du processus de création du film.

Dans l'esprit de partage et d'entraide entre coordinateurs/trices ATL, n'hésitez pas à partager votre expérience de l'utilisation de ce film (*Comment vous y êtes-vous pris ? Votre intention ? Vos résultats ? Etc.*). Elle pourrait être diffusée sur le site et cela nous aidera également à évaluer l'utilisation du film. Merci d'avance !

**Et bonne utilisation !**



Plateforme  
Communautaire  
ATL

063/24.25.26

[www.plateforme-atl.be](http://www.plateforme-atl.be)



## À NOUS LE TEMPS LIBRE !

*Un film qui met en images le concept du « Temps libre » dans l'accueil des enfants*

### ANNEXE

---

#### 1. Des mots-clés pour le dire ...

Les membres du groupe de travail qui a accompagné la création du film ont retenu dix mots-clés qui leur ont servi de base, de référence, tout au long du projet. Depuis les premiers contacts avec le réalisateur jusqu'au montage du film, ces mots ont été telle une table ronde permettant de rassembler les multiples acteurs, telle une trame permettant de tisser le projet.

Cette liste est le fruit d'un travail de réflexion effectué à partir du référentiel psychopédagogique « Accueillir les enfants entre 3 et 12 ans : viser la qualité » de l'ONE qui a permis de mieux baliser le concept du temps libre et d'en dégager des éléments d'illustration. Elle correspond à un point de vue à un moment donné : le point de vue de professionnels de la coordination et de l'ATL qui, riches de leurs expériences, portent un regard sur le concept du « Temps libre ».

Aujourd'hui, ces mots-clés peuvent accompagner les professionnels de l'accueil lors du visionnement du film ainsi que dans leur travail de réflexion éventuel, seul ou en équipe.



## À NOUS LE TEMPS LIBRE !

*Un film qui met en images le concept du « Temps libre » dans l'accueil des enfants*

- **LE CONCEPT DE TRIANGLE DE LA QUALITÉ** (Jean Epstein<sup>9</sup>)  
Il relie et met en valeur la place de chaque catégorie d'acteurs de l'accueil (les parents, les enfants et les professionnels) en prenant en compte leurs besoins, leur bien-être et leurs compétences.
- **LES POSTURES PROFESSIONNELLES**  
Elles recouvrent de prime abord des pratiques et attitudes telles que l'observation de l'enfant, l'accordage ou ajustement à lui, la disponibilité et l'accompagnement. Ces postures concourent à la qualité de l'accueil. Elles sont liées, voire influencées, par un ensemble d'éléments dont le projet d'accueil, l'équipe, les orientations, les partenaires, le mandat, la responsabilité, la légitimité et la formation.
- **LE SENTIMENT DE SÉCURITÉ**  
Ce sentiment se construit spécialement dans le lien à l'adulte et au groupe (sécurité affective), ainsi qu'à travers le rapport au lieu d'accueil (sécurité physique et appropriation du lieu).
- **LA PARTICIPATION DES ENFANTS**  
Il s'agit de s'intéresser aux points de vue des enfants à propos des décisions qui les concernent. Certains comportements et attitudes favorisent et permettent une réelle participation des enfants et, à terme, la construction de leur autonomie : observer chaque enfant (par rapport à sa concentration, son implication, ses émotions, etc.), leur offrir une réelle liberté de choix, leur donner à prendre des responsabilités, les impliquer dans les décisions qui les concernent, etc. Tous ces éléments étant à ajuster aux caractéristiques des enfants (âge, niveau de développement, etc.).
- **LES AMÉNAGEMENTS DE L'ESPACE ET DU TEMPS**  
L'environnement et l'infrastructure ainsi que les repères temporels et le rythme sont des paramètres importants d'un accueil de qualité.
- **LES INTERACTIONS**  
Les interactions recouvrent tout le potentiel d'échange que l'enfant peut avoir avec les autres (enfants ou adultes), mais aussi avec l'environnement et le matériel à disposition.
- **L'ACTIVITÉ DE L'ENFANT**  
Les adultes soutiennent l'activité de l'enfant dans ses dimensions de coopération, de liberté, de possibilité d'"inactivité" ("ne rien faire"), de jeu, de mise en projet, d'espace d'expérimentation et de créativité, etc. De la sorte, ils donnent à l'enfant la possibilité d'être et d'agir.

---

<sup>9</sup> Plus d'informations : ONE, *Référentiel psychopédagogique « Accueillir les enfants entre 3 et 12 ans : viser la qualité »*, livret 1, p. 39.

## À NOUS LE TEMPS LIBRE !

*Un film qui met en images le concept du « Temps libre » dans l'accueil des enfants*

- **LA RECONNAISSANCE DE CHAQUE ENFANT**

Cette reconnaissance concerne le regard et les attitudes de l'adulte ainsi que des autres enfants. Elle passe par la prise en compte des caractéristiques individuelles de chaque enfant, de ce qu'il vit, ses émotions et sentiments, ses intérêts, qualités et potentialités, de sa participation, ainsi que de ses appartenances multiples (culturelles, sociales, etc.). Dans cette approche, l'adulte a un rôle de contenant des émotions, d'observation, de proposition et de soutien pour favoriser cette reconnaissance par les autres.

- **LA PARTICIPATION DES PARENTS, DES ENFANTS ET DES PROFESSIONNELS**

La participation des parents, des enfants et des professionnels sous-entend qu'ils sont chacun des acteurs interdépendants qui ont le droit de participer au processus de réflexion et de construction d'un accueil de qualité.

- **LE RESPECT ENTRE LES PARENTS, LES ENFANTS ET LES PROFESSIONNELS**

Le respect comprend notamment la prise en compte des besoins spécifiques et l'attention portée à la diversité sociale et culturelle.

Pour vous-même ou le travail en équipe, **vous trouverez plus d'informations sur ces mots-clés** dans le référentiel psychopédagogique « Accueillir les enfants entre 3 et 12 ans : viser la qualité » de l'ONE. Nous vous suggérons les deux modes de recherche suivants :

- via la table des matières du livret 1 (p. 15)
- via le moteur de recherche du logiciel *Adobe*, si vous consultez sur ordinateur la version au format *pdf*<sup>10</sup>.

## 2. Les grands chapitres du film

- 00 :00 Générique et aperçus sur Jumet et Clerheid
- 01:03 Clerheid
- 05:55 Jumet
- 14:47 Schaerbeek
- 20:39 Clerheid
- 25:49 Schaerbeek
- 30:52 Jumet
- 32:13 Hannut
- 40:15 Bertrix
- 48:32 Hannut
- 50:52 Clerheid et générique

<sup>10</sup> Ce référentiel est téléchargeable sur le site [www.one.be](http://www.one.be) : Page d'accueil>Professionnels>Publications professionnelles.